

LCD BacPac

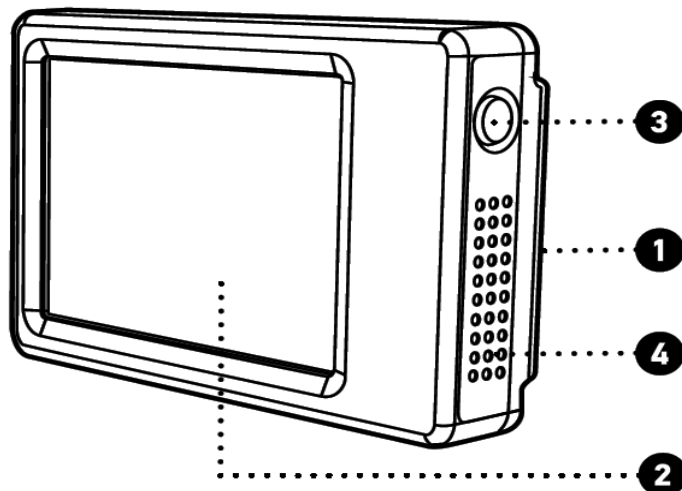
Обновление прошивки.

Чтобы определить, требуется ли обновление прошивки, пожалуйста, выполните следующие действия:

- К камере с полностью заряженным аккумулятором, приложите **LCD BacPac™** совместив разъем экрана с разъемом камеры (см. инструкцию). Если на дисплее появится изображение, то у вас последняя прошивка и нет необходимости в обновлении
- Если дисплей **BacPac** не включается, то вам необходимо скачать и установить последнюю версию прошивки для вашей камеры по адресу:
<http://www.camextrim.com/downloads.html> GoPro

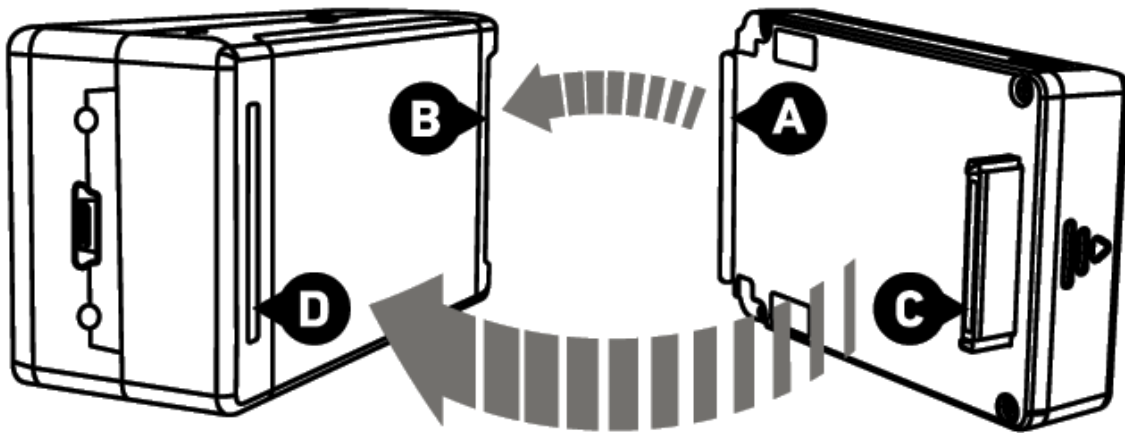
Особенности **LCD BacPac™**

1. Легко крепится позади камеры (совместим только с камерами имеющими фирменный разъем **HERO BUS**)
2. ЖК-экран позволяет легко осуществлять визуальный контроль во время съемки и менять настройки камеры.
3. Быстрая перемотка в режиме просмотра.
4. Встроенный динамик.



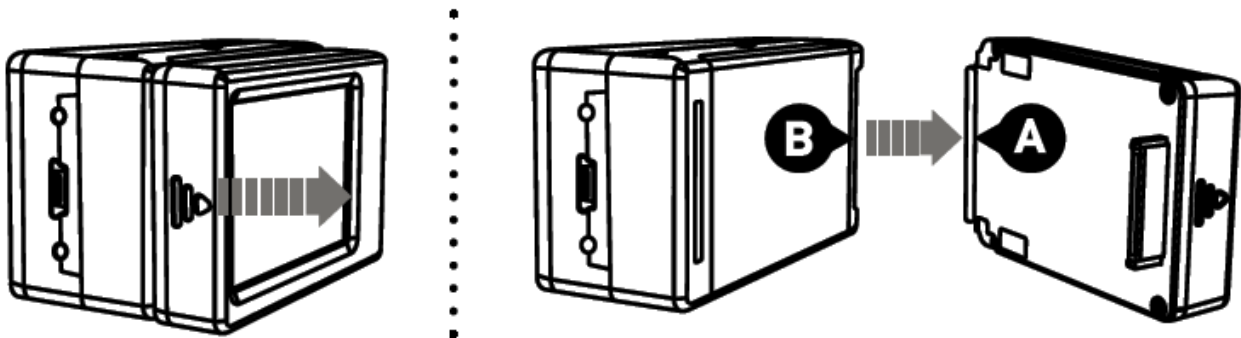
Установка **LCD BacPac™** на камере.

1. Совместите выступ на **LCD BacPac** (A) с пазом на правой стороне корпуса камеры (B).
2. Вставьте **BacPac** разъем (C) в порт **Hero BUS** (D) на задней панели камеры.



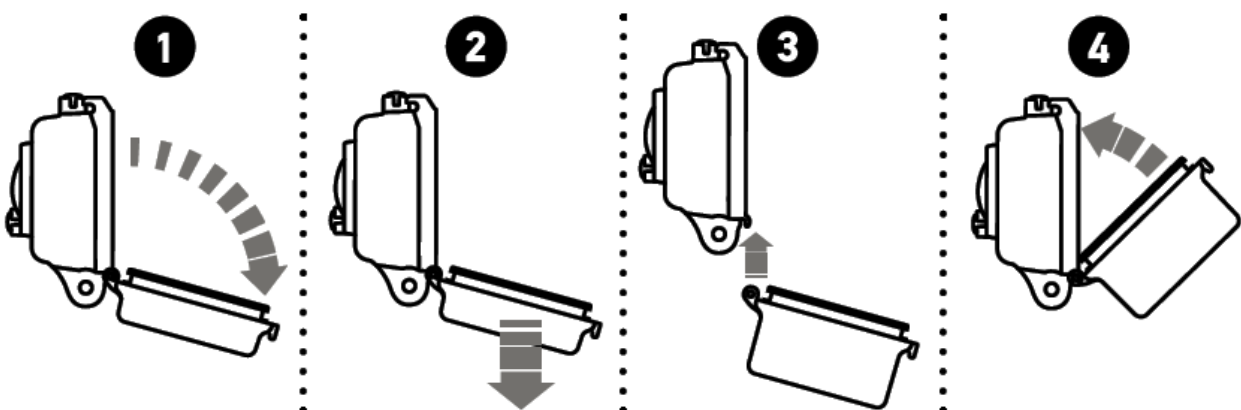
Удаление **LCD BacPac**™ с камеры.

1. Вытяните назад **LCD BacPac** по отмеченным на левой стороне стрелкам, чтобы отключиться от порта **HERO BUS**.
2. Извлеките выступ (A) из паза (B) камеры **Go Pro**.



Установка сменных крышек для экрана **LCD BacPac**.

Для обеспечения защиты, гидроизоляции и совместимости бокса камеры **Go Pro Hd Hero** с экраном **LCD BacPac**, вам необходимо заменить стандартные задние крышки бокса, на входящие в комплект.



Всего в комплект с экраном **LCD BacPac** входит 4 сменных крышки:

2 водонепроницаемых крышки (для стандартного бокса + бокса с креплением на руку) и 2 крышки с отверстиями (для стандартного бокса + бокса с креплением на руку). Крышки с отверстиями позволяют добиться более качественной аудиозаписи и лучшего охлаждения в тех случаях где в гидроизоляции нет необходимости.

1. Откройте заднюю крышку бокса так, чтобы она до конца опустилась вниз.
2. Потяните вниз и вбок заднюю крышку бокса, пока она не выйдет из шарнира петли.
3. Вставьте сменную крышку из комплекта в шарнир петли.
4. Нажмите на крышку до щелчка и убедитесь, что она встала на место.

Использование экрана **LCD BacPac**™

По умолчанию в настройках камеры экран **LCD BacPac**™ включен. Ниже приведены варианты для изменения настроек включения и выключения. Пункты меню настройки экрана - **LCO** и **LCF**

Прочитайте раздел "Обновление прошивки.", для того, чтобы убедиться что в вашей камере установлена прошивка с поддержкой экрана **LCD BacPac**™. Если это так, переходите к шагам 1 и 2 ниже:

1. **LCO** (по умолчанию): Этот параметр сохраняет экран включенным непрерывно в то время как камера **Go Pro** включена. Быстрое нажатие на кнопку на экране позволяет включить или выключить экран **BacPac**™ по вашему усмотрению.
2. **LCF**. Этот параметр позволяет экрану **BacPac**™ автоматически отключаться через 60 секунд после последнего нажатия на кнопку камеры. Камера будет оставаться включенной, выключится только **BacPac**™. Во время видео- или фотосъемки, запись будет непрерывно продолжаться, экран будет выключен. Быстрое нажатие на любую кнопку включит экран **LCD BacPac**™ снова.

Управление включением и выключением экрана **BacPac**™.

1. Быстрое нажатие на кнопку на экране **BacPac**™ в режиме предварительного просмотра, включает и выключает экран **BacPac**™.

Регулировка яркости экрана.

1. Нажмите и удерживайте кнопку экрана в течении 2 секунд, чтобы войти в собственное меню экрана.
2. Нажмите кнопку включения камеры (**POWER**) два раза, чтобы выделить в меню пункт **ЯРКОСТЬ (BRIGHTNESS)**.
3. Неоднократное нажатие кнопки затвора (**SHUTTER**) позволяет отрегулировать яркость.

Воспроизведение фотографий

1. Нажмите и удерживайте кнопку на экране в течение 2 секунд, чтобы войти в меню экрана.
2. Нажмите кнопку включения камеры (**POWER**) один раз, чтобы выделить в меню пункт **ФОТО (PHOTO)**.
3. Нажмите кнопку затвора (**SHUTTER**) и первая отснятая фотография будет отображаться автоматически.
4. Нажмите кнопку включения камеры (**POWER**), чтобы перейти к следующей фотографии. Удерживая нажатой кнопку включения камеры (**POWER**) вы будете быстро перелистывать фотографии вперед.
5. Нажмите кнопку затвора (**SHUTTER**), чтобы вернуться к предыдущей фотографии. Удерживайте кнопку затвора (**SHUTTER**) нажатой для перемотки по фотографиям в обратную сторону.

Воспроизведение видео.

1. Нажмите и удерживайте кнопку на экране для входа в собственное меню экрана.
2. Пункт "ВИДЕО" (**VIDEO**) уже будет выделен.
3. Нажмите кнопку затвора (**SHUTTER**) и автоматически начнется воспроизведение первой видеозаписи на карте памяти.
4. Во время воспроизведения видеозаписи нажмите и удерживайте кнопку включения камеры (**POWER**) для перемотки видеозаписи вперед. Отпустив кнопку включения камеры (**POWER**) вы вернетесь к воспроизведению в обычный режим.
5. Во время воспроизведения видеозаписи, нажмите и удерживайте кнопку затвора (**SHUTTER**) для перемотки видеозаписи в обратную сторону. Отпустив кнопку затвора (**SHUTTER**) вы вернетесь к воспроизведению в обычный режим.

Регулировка громкости динамика экрана.

1. Во время воспроизведения видеозаписи, нажмите кнопку на экране несколько раз, пока не добьетесь необходимой громкости динамика.

Выход из режимов воспроизведения видео и фото.

1. Нажмите и удерживайте кнопку на экране в течение 2 секунд и экран переключится в обычный режим работы.

ВАЖНЫЕ ЗАМЕЧАНИЯ ПО ЭКСПЛУАТАЦИИ.

ВНИМАНИЕ: Несоблюдение данных инструкций по безопасности может привести к пожару, поражению электрическим током или другим травмам или повреждению экрана **VacPac™** и другого имущества.

Очистка

LCD VacPac содержит чувствительные компоненты. Не подвергайте его падению, не пытайтесь разбирать, открывать, разрушать, сгибать, деформировать, прокалывать, не помещайте в микроволновую печь, не

сжигайте, не осуществляйте покраску, не вставляйте других объектов в **LCD BacPac**. Не используйте **LCD BacPac** если он был поврежден, например, если на **LCD BacPac** появилась трещина, скол или он подвергся затоплению водой или другими жидкими веществами.

Дисплей сделан из стекла. Это стекло может разрушиться если **LCD BacPac** упадет на твердую поверхность без защитного бокса. Если стекло со сколом или трещиной, не трогайте и не пытайтесь удалить осколки стекла.

Гарантия не распространяется при неправильном использовании экрана.

Чистка LCD BacPac.

Очищайте **LCD BacPac** сразу же, если он вступает в контакт с любыми загрязнителями, такие как чернила, красители, макияж, грязь, продукты питания, масла и лосьоны. Чтобы очистить

LCD BacPac, используйте мягкую, слегка влажную ткань без ворса.

Избегайте

попадания влаги в отверстия. Не используйте средства для мытья окон, бытовые моющие средства, аэрозольные распылители, растворители, алкоголь,

нашатырный спирт или абразивные материалы для чистки **LCD BacPac**.

Эксплуатационная температура.

LCD BacPac предназначен для эксплуатации при температуре от 0 ° C и 40 ° C и хранится при температуре от 0 ° C и 50 ° C.

Гарантия

Этот продукт имеет гарантию от производственных дефектов до одного (1) года с момента покупки. Обязательства в случае таких дефектов

в этот период на ремонт или замену дефектной детали или продукта с сопоставимыми частями или продуктами выпущенными компанией **GoPro** выполняются по усмотрению продавца. Ущерб, причиненный

от использования, несчастного случая, или естественного износа не распространяется по этому или любому случаю гарантии.

GoPro не несет никакой ответственности за любые аварии, травмы, смерть, потери, или другие претензии, связанные с использованием или в результате использования этого продукта. Ни в коем случае **GoPro**

не несет ответственность за случайные или косвенные убытки, связанные с

или в результате использования данного изделия или любой его части.